



臺南市登革熱疫情週報

2023/10/1—2023/10/7(Week 40, 2023)

(一)全國疫情

2023 年登革熱全國確定病例數：(1 月 1 日起，依發病日計)

■本土病例數：15162

■境外移入病例數：185

(二)台南市疫情(第 40 週)

登革熱：

■新增 1787 例本土病例

■新增 2 例境外移入

屈公病：

■新增 0 例本土病例

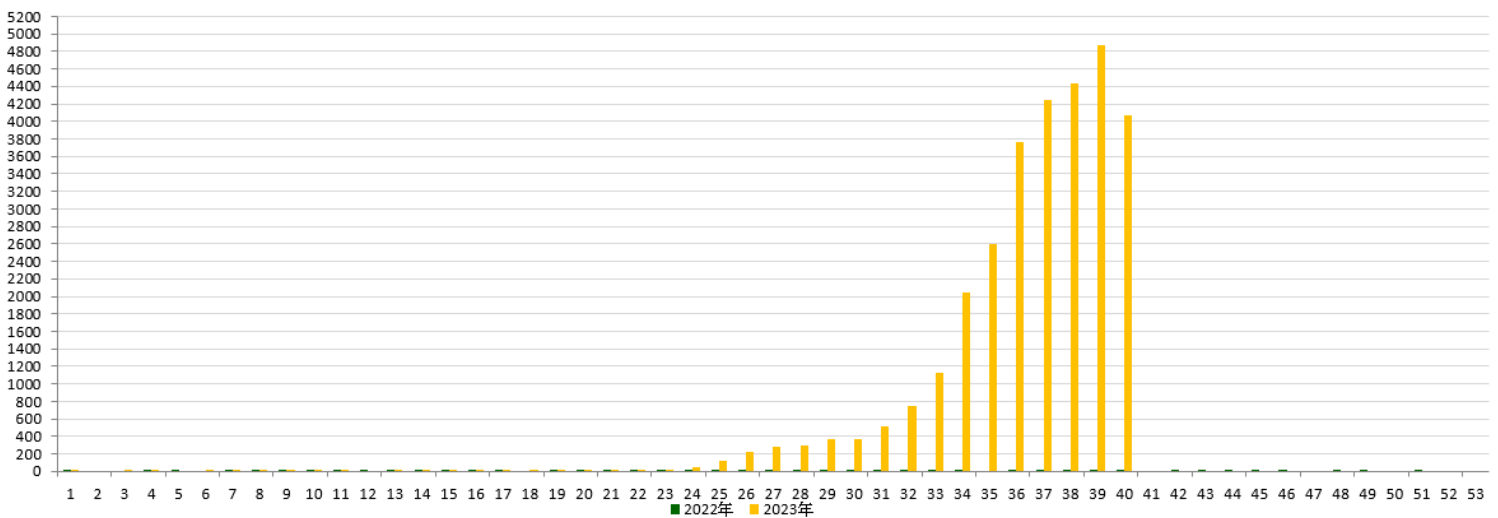
■新增 0 例境外移入

本市 2023 年至第 40 週
確定病例及同期比較(依發病日計)

發病年	登革熱			屈公病		
	本土	境外	總計	本土	境外	總計
2018	1	15	16	0	1	1
2019	30	34	64	0	0	0
2020	0	5	5	0	1	1
2021	0	2	2	0	0	0
2022	0	1	1	0	0	0
2023	13653	29	13682	0	0	0

登革熱國際間旅遊疫情建議

第一級(注意)：越南、菲律賓、印尼、馬來西亞、斯里蘭卡、印度、新加坡



2022 年/2023 年第 1-52 週本土通報數同期比較

二、臺南市病媒蚊密度調查

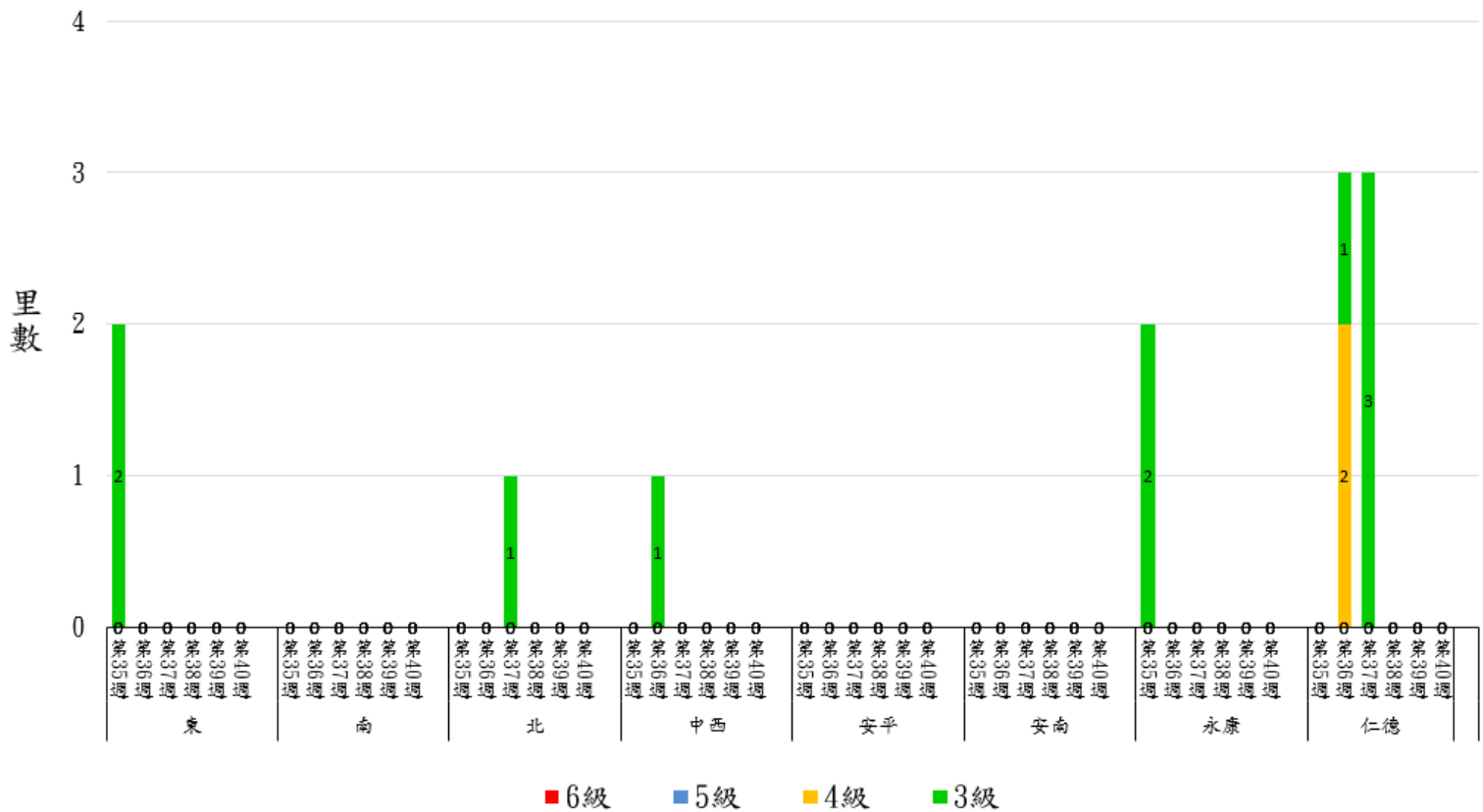
10/01~10/07(第40週)病媒蚊密度調查共完成 275 里次

09/24~09/30(第39週)病媒蚊密度調查共完成 287 里次，級數分布如下：

級數 日期	★0 級	1 級	2 級	3 級	4 級	5 級	6 級
10/1-10/7 (第40週)	259 里次 (94.18%)	16 里次 (5.82%)	0 里次 (0%)	0 里次 (0%)	0 里次 (0%)	0 里次 (0%)	0 里次 (0%)
9/24-9/30 (第39週)	258 里次 (89.9%)	28 里次 (9.76%)	1 里次 (0.35%)	0 里次 (0%)	0 里次 (0%)	0 里次 (0%)	0 里次 (0%)
近 2 週 增減百分比	+4.28%	-3.94%	-0.35%	0%	0%	0%	0%

第40週：本週無3級里別

112年第35週至112年第40週臺南市人口監測區密度調查布氏級數3至6級比較圖



★請區公所針對1級以上里別加強民眾衛教及孳生源清除。

*當週百分比=當週各級數之里次/當週調查總完成里次

三、臺南市監測區誘卵桶監測

目前監測 10 個監測區（東區、南區、北區、中西區、安平區、安南區、永康區、仁德區、新營區、歸仁區）271 里共 3,252 點。

★陽性點：962 (陽性率 29.6%)

：連續兩週卵數>250 粒里別，計 0 里

：連續兩週陽性率>40%里別，計 30 里

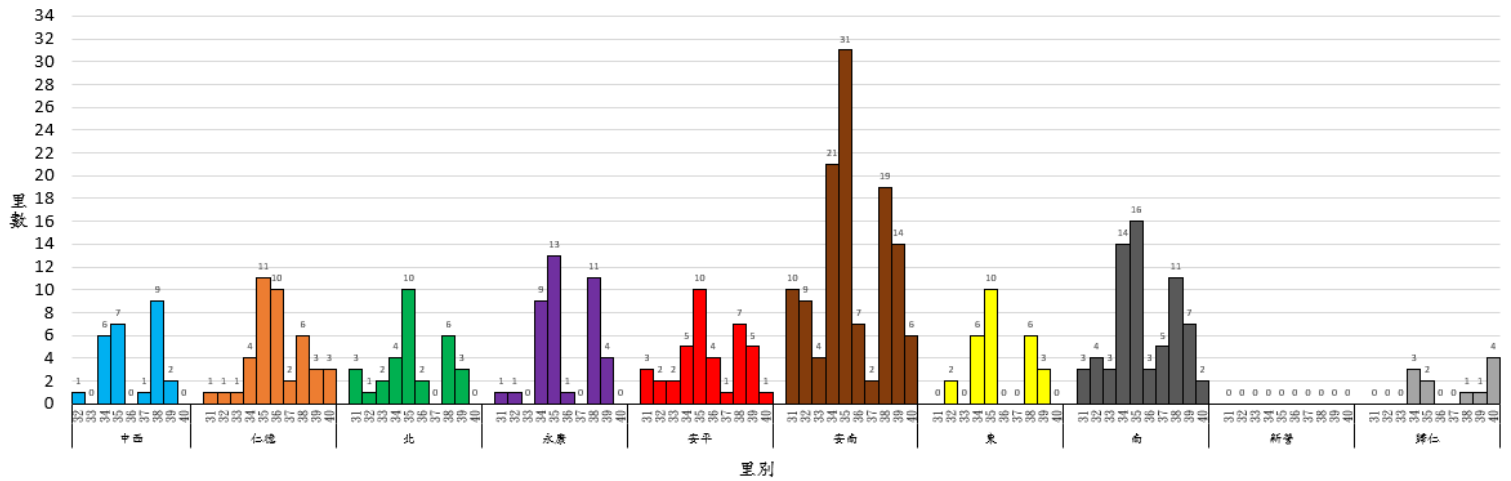
：連續兩週陽性率>60%里別，計 6 里

★監測日期：2023/10/1~2023/10/7(第 40 週)

區別	里數	卵數>250 粒	里數	陽性率>40%	里數	陽性率>60%
中西區	0		1	南美里	0	
仁德區	0		5	仁義里、仁德里、一甲里、保安里、仁和里	3	二行里、中洲里、仁愛里
北區	0		4	長勝里、華德里、大興里、小北里	0	
永康區	0		15	蔦松里、王行里、龍埔里、龍潭里、西勢里、北興里、三合里、五王里、復興里、烏竹里、神洲里、網寮里、新樹里、二王里、東灣里	0	
安平區	0		5	育平里、王城里、漁光里、華平里、平安里	1	金城里
安南區	0		15	安順里、城西里、淵西里、安東里、安西里、佃東里、溪心里、公親里、長安里、淵中里、城南里、學東里、佃西里、州南里、砂崙里	6	四草里、公塭里、總頭里、媽祖宮里、鹿耳里、南興里
東區	0		2	中西里、後甲里	0	

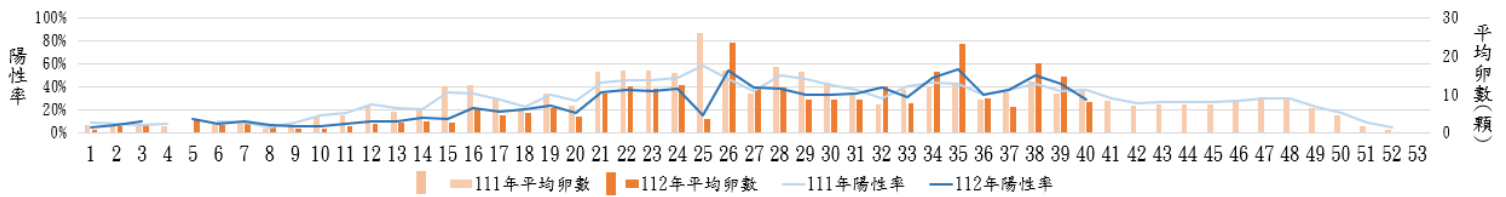
區別	里數	卵數>250粒			
南區	0	9	開南里、竹溪里、大林里、光明里、大成里、明德里、佛壇里、新昌里、廣州里	2	松安里、永寧里
新營區	0	1	忠政里	0	
歸仁區	0	3	後市里、南保里、看西里	4	文化里、辜厝里、許厝里、新厝里

112年第31週至112年第40週臺南市監測區誘卵桶監測陽性率高於60%各區里數比較圖

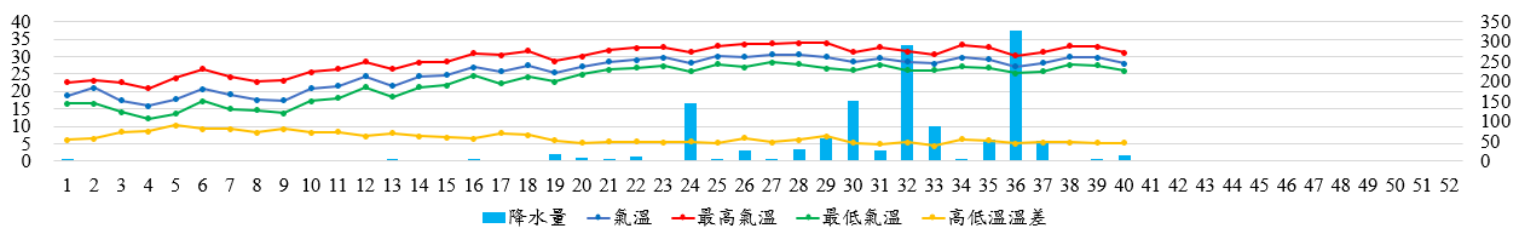


四、臺南市 111 年與 112 年誘卵桶監測區同期比較

臺南市監測區誘卵桶陽性率與平均卵數趨勢比較圖(111年與112年)



112年臺南市週平均溫度與累計雨量



致～市民防疫小叮嚀

- ★第 40 週本市監測區病媒蚊密度調查無達 3 級里別；登革熱防治中心將持續針對誘卵桶陽性率仍大於 60% 之里別進行複查，並提供環保局做為規劃預防性戶外環境防治參考。請里鄰長動員社區民眾清除積水容器，避免病媒蚊孳生；倘有疑似登革熱症狀請儘速就醫，避免潛伏期遭病媒蚊叮咬散播登革熱病毒於社區，造成疫情於環境中爆發。
- ★臺南市政府登革熱疫情一級指揮中心會議中，經與疾管署及專家學者研議，防治策略將調整為戶外及公共空間部分按原定方式以孳清及噴藥為主，而戶內部分則透過強制孳清方式進行，並宣布自本 112 年 9 月 29 日起，針對登革熱群聚病例，如該區塊尚未執行過強制戶內噴藥(以熱霧機進行空間噴灑)，則將強制執行戶內噴藥進行防治；如為已執行過戶內噴藥的區域，則將以強制孳清取代戶內噴藥，惟若孳清過程有發現病媒蚊孳生源，將由現場防疫人員執行氣霧式殺蟲劑防治；針對散發個案，確診個案住家將由防疫人員執行氣霧式殺蟲劑防治，而周圍 50 公尺範圍內住戶將發給罐裝殺蟲劑，由住戶自行針對自家需加強之處進行噴灑。黃偉哲市長說明，有關民眾陳情多次噴藥造成困擾問題，市府都有納入防疫會議中與專家共同商討，研擬曾經執行區塊防治之區域，將以強制孳清取代戶內噴藥，但強調如孳清過程發現病媒蚊孳生源，將強制執行氣霧式殺蟲劑防治。黃偉哲市長表示，疫情發生以來，第一線防疫人員很辛苦，市民朋友也很辛苦，但登革熱是環境型傳染病，惟有全體市民配合政府防疫措施，澈底落實孳生源清除才能由根本杜絕病媒蚊孳生，遏止登革熱疫情向外蔓延，請市民朋友體諒與配合，共同攜手齊心對抗登革熱，保衛臺南健康家園。
- ★依據世界衛生組織報告指出，登革熱疫情正在全球蔓延，自 2000 年來全球登革熱病例暴增了八倍，約有一半人口面臨感染風險，目前在非洲、美洲、東地中海、東南亞和西太平洋地區 100 多個國家流行，其中亞洲約占全球疾病負擔的 70%，特別是今年受到夏季聖嬰現象的影響，氣溫更加溫暖，雨量更加豐沛，使環境更適宜病媒蚊繁殖，導致登革熱疫情進一步惡化，各國病例數屢創新高，泰國截至 9 月 27 日共累計 102,202 例，馬來西亞截至 10 月 1 日共累計 89,514 例，越南及菲律賓亦皆累計 8 萬餘例，根據衛生福利部疾病管制署最新國際旅遊疫情建議等級，已將泰國、越南、馬來西亞、印尼、菲律賓等 10 個國家登革熱流行疫情提升至「警示」等級，在東南亞各國都傳出爆發式災情，南市亦很難獨善其身，面對艱困的登革熱疫情挑戰，臺南市府除全體動員全力防疫，亦特別感謝中央衛福部在人力、物力、資源上的協助與協調，齊心合力守護家園。
- ★本市登革熱 NS1 快篩合約院所相關資訊請參閱臺南市政府登革熱防治中心網頁 <https://gov.tw/zv9> 或 06-3366366 防疫專線。

～請落實住家內(外)環境積水容器「巡、倒、清、刷」，以免孳生蚊蟲也避免受罰～

臺南市政府登革熱防治中心提供